

# الجمعية أسر التوحد

نشرة جمعية أسر التوحد الربع الأول 2026

## توحد تون

الجمعية تعلن عن **#توحد-تون** بجوائز  
قيمة للفائزين

سمو رئيس مجلس الإدارة  
يفتتح أحدث فروع الجمعية  
في منطقة المدينة المنورة

طاحب السمو الملكي الأمير سلمان  
بن سلطان آل سعود يرعى ملتقى  
جمعيات التوحد في نسخته الثالثة

مجلس الوزراء يعلن تشكيل لجنة وزارية  
دائمة تعنى بالتنسيق لمواءمة الجهود  
والخدمات المقدمة لذوي اضطراب طيف التوحد



## +8000 مستفيد

بأثر متنامٍ وواقعٍ ملموس، قادت الجمعية عبر برامجها وخدماتها رحلة تمكين وخدمة ذوي التوحد وأسرهم، من خلال منظومة متكاملة تسعى دائماً لتوفير بيئة أكثر شمولاً ووعياً لهم في المملكة العربية السعودية.



## كلمة العدد

بأتم الجاهزية والولاء، نبدأ العام الجديد الذين سنواصل فيه بمشيئة الله مسيرتنا في خدمة وتمكين ذوي اضطراب طيف التوحد وأسراهم، مستنديين على ما تحقق من منجزات، ومتطلعين إلى آفاق أوسع من التمكين والدعم.

وإيماناً منا بأهمية الشراكة المجتمعية، نستكمل دورنا في تعزيز التعاون مع مختلف الجهات الحكومية والخاصة، والقطاع غير الربحي، بما يسهم في توحيد الجهود وتكاملها لخدمة هذه الفئة الغالية.

ونعدكم دوماً بتحقيق أفضل مستويات الرعاية والتأهيل الشامل، ورفع مستوى اندماج ومشاركة أبنائنا ذوي اضطراب طيف التوحد في المجتمع، إلى جانب دعم أسراهم وتلبية إحتياجاتهم.

رئيس مجلس إدارة جمعية أسر التوحد  
سمو الأمير سعود بن عبدالعزيز بن فرحان آل سعود

الأخبار



## الجمعية تعلن عن #توحد-ثون الأول من نوعه في قطاع # التوحد بالمملكة بجوائز قيمة للفائزين



جديد الجمعية في 2026

توحد ثون

في خطوة تُعد الأولى من نوعها، أعلنت جمعية أسر التوحد عن إطلاق مشروعها الجديد في الربع الثاني من عام 2026م، تحت عنوان توحد ثون.

يهدف المشروع إلى توظيف تقنيات الذكاء الاصطناعي لتحسين الوصول إلى الخدمات الصحية والتعليمية للأفراد ذوي اضطراب طيف التوحد، من خلال تطوير حلول مبتكرة تضمن تقديم دعم فعال وملائم. كما يسعى إلى تحويل التحديات الواقعية في مجال اضطراب طيف التوحد إلى حلول قائمة على البحث العلمي.

ويستهدف المشروع الأفراد المبدعين والخبراء والمتخصصين وطلاب الجامعات، ويقدم لهم جوائز قيّمة.

## مجلس الوزراء يعلن تشكيل لجنة وزارية دائمة تعنى بالتنسيق لمواءمة الجهود والخدمات المقدمة لذوي اضطراب طيف التوحد



للمشاهدة اضغط هنا

في خطوة تعكس تكامل الجهود الحكومية وتعزز ترابط مؤسسات الدولة، أقر مجلس الوزراء تشكيل لجنة وزارية دائمة تهدف إلى تعزيز التنسيق بين الجهات المعنية، بما يسهم في تحسين جودة الخدمات المقدمة لذوي اضطراب طيف التوحد، وضمان تكامل الجهود الوطنية في هذا المجال.

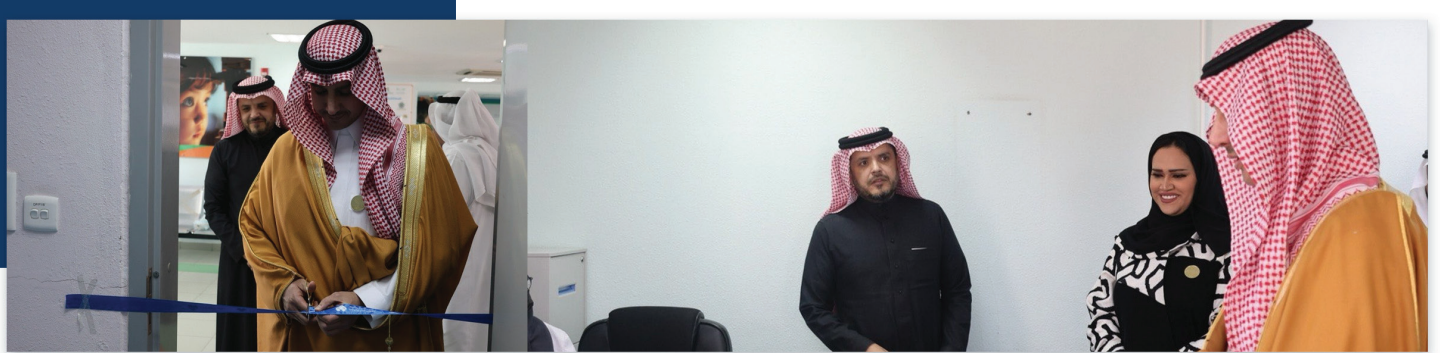
كما تعنى اللجنة بتوجيه وبناء السياسات والخطط بما يخدم المستفيدين في المملكة العربية السعودية عبر مختلف القطاعات، إلى جانب متابعة تنفيذ المبادرات والبرامج ذات الصلة، وقياس أثرها على المستفيدين وأسرتهم.

وأشادت سعادة أمين عام جمعية أسر التوحد أ. أريج المعلم بقرار مجلس الوزراء، مؤكدة أن تشكيل لجنة وزارية دائمة لذوي اضطراب طيف التوحد سيُسهم في تسهيل وتطوير خدمات الجمعية بشكل متكامل، بما ينعكس إيجابياً على جودة حياة المستفيدين.

## صاحب السمو الملكي الأمير سلمان بن سلطان يرعى ملتقى جمعيات التوحد في نسخته الثالثة بحضور الرئيس الفخري للجنة سمو الأمير سعود بن عبدالعزيز بن فرحان آل سعود



برعاية كريمة من صاحب السمو الملكي الأمير سلمان بن سلطان بن عبدالعزيز، اقامت اللجنة التنسيقية لجمعيات التوحد ملتقى جمعيات التوحد على مستوى المملكة في نسخته الثالثة لعام 2026م، والذي استضافته جمعية المدينة للتوحد (تمكُن) في المدينة المنورة. يجمع الملتقى أكثر من 55 جمعية من مختلف مناطق المملكة، في خطوة تعكس الاهتمام المتزايد بتعزيز التكامل بين الجهات المعنية باضطراب طيف التوحد وتطوير جودة الخدمات المقدمة للمستفيدين. وخلال الحفل، أكد الرئيس الفخري للجنة التنسيقية لجمعيات التوحد الأمير سعود بن عبدالعزيز بن فرحان آل سعود أن الملتقى يأتي متزامناً مع قرار مجلس الوزراء بتشكيل لجنة وزارية دائمة لتنسيق الجهود والخدمات المقدمة لذوي اضطراب طيف التوحد، مشيداً بالدعم الكبير الذي يحظون به، ومثمناً رعاية سمو أمير منطقة المدينة المنورة، ومباركاً تسجيل المدينة «مدينة صديقة لذوي التوحد» كأول مدينة في الشرق الأوسط، معرباً عن شكره لجهود الجهات المنظمة واستضافة جمعية (تمكُن) لهذا الملتقى



## سمو رئيس مجلس الإدارة يزور منطقة المدينة المنورة ويُدشّن عدداً من المبادرات لخدمة أسر التوحد

في إطار الزيارات الدورية لسمو رئيس مجلس إدارة الجمعية الأمير سعود بن عبدالعزيز بن فرحان آل سعود لمختلف مناطق المملكة، شهدت منطقة المدينة المنورة سلسلة من المبادرات النوعية التي تعكس التزام الجمعية بتعزيز جودة الخدمات المقدمة لذوي اضطراب طيف التوحد وأسره. حيث افتتح سموه أحدث فروع الجمعية في مقر مدينة طبية تعليمية للتربية الخاصة، في خطوة تهدف للوصول إلى أكبر عدد ممكن من المستفيدين، وتقديم خدمات متكاملة ومتخصصة تسهم في تحسين جودة الحياة وتعزيز اندماج المستفيدين في المجتمع، كما دشّن سموه العيادات الطبية الأولية بالمنطقة، والتي تضم عدداً من التخصصات، تشمل عيادة البصريات، والجلدية، والعيون، بما يعزز منظومة الرعاية الصحية ويوفر خدمات شاملة تلبي احتياجات المستفيدين وأسره وامتداداً لحرصه على التواصل المباشر، قام سموه بزيارة عدد من أسر التوحد في منازلهم بالمنطقة، للاطلاع عن قرب على احتياجاتهم وتلمس متطلباتهم، تأكيداً على التزام الجمعية بتقديم خدمات تركز على احتياجات المستفيدين الفعلية. واستكمالاً لزيارته، زار سموه جمعية المدينة للتوحد (تمكُن)، حيث كان في استقباله الرئيس التنفيذي د. عادل العوفي، بحضور سعادة أمين عام جمعية أسر التوحد أ. أريج المعلم، واطلع خلال الزيارة على أبرز المرافق والمشاريع القائمة التي تخدم ذوي اضطراب طيف التوحد في المنطقة، بما يعزز أوجه التعاون وتكامل الجهود لخدمتهم.

## برعاية صاحبة السمو الأميرة نورة بنت محمد آل سعود وقّعت الجمعية مذكرة تفاهم مع جمعية الأمومة والطفولة بالغاظ



جمعية  
أسر التوحد



برعاية صاحبة السمو الأميرة نورة بنت محمد آل سعود، حرم أمير منطقة #الرياض، وقّعت الجمعية مذكرة تفاهم مع جمعية الأمومة والطفولة بالغاظ ضمن ملتقى تدشين الهوية البصرية، الذي تضمن أيضًا تكريم للجمعية وأبرز ما نصّت عليه الاتفاقية هو التعاون في إقامة ورش عمل ومحاضرات توعوية، وتنفيذ برامج وأنشطة مشتركة لتأهيل ذوي اضطراب طيف التوحد وأسره، وتقديم المشورة المتبادلة، ونشر البرامج والدورات المفيدة، وتبادل الزيارات والمشاركة في الفعاليات والملتقيات بين الطرفين وتؤكد الجمعية حرصها على توسيع نطاق عملها وتعزيز شراكاتها مع الجمعيات المتخصصة، بما يسهم في الوصول إلى المحافظات القريبة وتقديم خدماتها لشريحة أوسع من المستفيدين



## ختم 50% لعمليات أسنان ذوي التوحد مقدمة من مجمّع الدكتور عبد العزيز العجاني لطب الأسنان

وقّعت الجمعية مذكرة تفاهم مع مجمّع الدكتور عبد العزيز العجاني لطب الأسنان، تهدف إلى تعزيز الخدمات الصحية المقدمة لذوي اضطراب طيف التوحد وأسره. وتنص الاتفاقية على تقديم فرص علاجية متقدمة للمستفيدين من الجمعية، بختم يصل إلى 50% في عدد من عيادات المجمع بفروع مستشفى الدكتور سليمان الحبيب في الرياض، الخبر، جدة، القصيم، والخرج. كما تشمل الاتفاقية تنظيم ورش عمل ومحاضرات تثقيفية للمستفيدين وأسره، وندوات متخصصة للكادر الطبي حول كيفية التعامل مع ذوي اضطراب طيف التوحد وتأتي هذه المبادرة في إطار جهود الجمعية لتوسيع الشراكات الصحية وتوفير خدمات طبية متكاملة ومتخصصة لدعم المستفيدين.



## الرئيس التنفيذي للهيئة الملكية في ينبع يزور معرض الجمعية المحاب للملتقى العلمي الأول لطيف التوحد



استقبلت الجمعية الرئيس التنفيذي للهيئة الملكية في ينبع، سعادة المهندس عبدالهادي الجهني، في معرضها المحاب للملتقى العلمي الأول لطيف التوحد، والذي أقيم بمقر مستشفى الهيئة الملكية. وشهد المعرض مشاركة المختصين الذين قدموا التوعية وأجابوا على استفسارات الزوار المتعلقة باضطراب طيف التوحد، مع التركيز على التعريف بالخدمات والبرامج التي تقدمها الجمعية لدعم المستفيدين وأسرهم. ودير بالذكر ان مدينة ينبع تقدم خدمات لذوي اضطراب طيف التوحد، من خلال العيادات المتخصصة في المستشفى التابع للهيئة الملكية.

## نفخر في جمعية أسر التوحد بأعضاء لجنتنا العلمية لعام 2026م

الذين تم اختيارهم من بين نخبة متميزة من الكفاءات الوطنية والخبرات العلمية المتخصصة ونؤمن أن استقطاب هذه النخبة يسهم في تعزيز جودة المخرجات العلمية ودعم مسيرة الجمعية نحو النمو المستدام وتحقيق أهدافها الاستراتيجية

بضم تشكيل اللجنة كوكبة من

القيادات الأكاديمية • الاستشاريين • الخبراء • صنّاع الأثر

## نخبة علمية تنضم وأثر وطني نطمح له

### أ/ عبير الصالح



المشرف المالي في جمعية أسر التوحد مديرة مدرسة وناشطة بمجال التوحد وأم لشباب توحد.  
رئيس اللجنة العلمية



عضو اللجنة العلمية

أ/ عبدالهادي الهادي

استشاري الطب النفسي للأطفال والمراهقين في الجمعية الطبية الجامعية بجامعة الملك سعود رئيس وحدة الأطفال والمراهقين في قسم الطب النفسي.



عضو اللجنة العلمية

أ/ فهد التميمي

المؤسس والرئيس التنفيذي لشركة بنمو ومقائد مبادرة فصيح.



عضو اللجنة العلمية

أ/ شليوبح العززي

استاذ مشارك و استشاري الطب النفسي للأطفال والجراحين رئيس قسم الطب النفسي كلية الطب جامعة الملك سعود.



عضو اللجنة العلمية

أ/ صالح الصالح

رئيس اللجنة العلمية للأطفال النمو في المجلس الصحي السعودي رئيس مجلس إدارة تدريب تطور سلوك الطفل في البيئة السعودية للانحطاط الطبية.



عضو اللجنة العلمية

أ/ شهد الشريفي

خبيرة ABA مؤسّسة The Seeds of Knowledge واستشارية تطيل سلوكي بدرجة BCBA-D.



عضو اللجنة العلمية

أ/ شهد الخليفة

أخصائي أول علاج وظيفي.



عضو اللجنة العلمية

أ/ أسرار الطويرقي

محاضر جامعة الملك سعود كلية العلوم الطبية التطبيقية - قسم التأهيل - برنامج عال تطو و دعم أخصائية علاج نطق و لغة و تواصل جامعة الملك سعود.



عضو اللجنة العلمية

أ/ محمد الجفال

أخصائيات سلوكية وتوحد وكيل كلية التربية بالدراسات العليا والبحث العلمي - جامعة الملك سعود.

نؤمن أن استقطاب هذه النخبة العلمية يمثل قيمة مضافة حقيقية لمسيرة الجمعية وخطوة محورية نحو مستقبل أكثر وعياً وشمولية



# الشهر الأزرق

النسخة الثانية من مبادرة الشهر الأزرق  
للعام الثاني على التوالي مستمرون  
في التوعية والدعم

جديد التوحيد



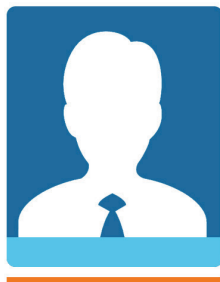


## دراسات وأبحاث دولية حول اضطراب طيف التوحد

بجدولة منتظمة في كل شهر يتداول قسم البحوث والتطوير بالجمعية عددًا من الدراسات البحثية العالمية لكبار الباحثين والمختصين في اضطراب طيف التوحد والمجالات ذات العلاقة وتعنونت الدراسات الثلاث للربع الأول بدءًا بدراسة طرحت نتائجًا بحثية جديدة في مجال اضطراب طيف حول مشاركة الوالدين في الخدمات الانتقالية للطلبة ذوي اضطراب طيف التوحد في المدارس السعودية للباحثة د. غنية إبراهيم عين، وجاء العنوان الثاني عن التدخلات السلوكية التنموية الطبيعية للأطفال ذوي اضطراب طيف التوحد: آراء محللي السلوك التطبيق للباحثة أ. مَعِينُ عَادِلُ مُحَمَّدُ بَنَجْرُ وُصُولًا للعنوان الأخير والذي ناقش اضطراب طيف التوحد في المملكة العربية السعودية: الديناميكيات السريرية من خلال دراسة متعددة المراكز للباحثين د. طلحي الفقيه - د. غيداء الجدلي - د. سارة بن عفيف.



د. طلحي الفقيه - د. غيداء الجدلي  
د. سارة بن عفيف



أ. مَعِينُ عَادِلُ



د. غنية إبراهيم عين

● للإطلاع على الدراسة اضغط على الصورة

## ما هي "الممارسات المبنية على الأدلة (EBP)؟

هي الطرق والأساليب العلاجية التي أثبت الباحثون فعاليتها من خلال البحث العلمي، والتي يكون فيها اتخاذ القرار لتقديم خدمات الرعاية والتعليم . كما أثبتت الأبحاث أن الممارسات تنتج نتائج إيجابية للأطفال أو الشباب أو البالغين ذوي اضطراب طيف التوحد.

### ملاحظة

إرشادات عند تطبيق الممارسات المبنية على الأدلة  
توجد ممارسة واحدة تناسب جميع الأفراد: تختلف فاعلية الممارسات من شخص لآخر حسب احتياجاته وقدراته. التدريب المكثف: يتطلب تطبيق كل ممارسة تدلّية تدريباً متخصصاً وعميقاً لضمان تنفيذها بشكل صحيح. الأهداف وقياس الفاعلية: يجب وضع أهداف ذكية لكل فرد، ومتابعة التقدم بانتظام لتقييم أثر الممارسة. تُبنى على التقييم: لا تحدد هذه الممارسات الأهداف بشكل مباشر، بل يتم اختيار الأهداف بناءً على احتياجات الفرد بعد التقييم .

### التدخلات المبنية على المثيرات القبلية (ABI) Antecedent-Based Interventions

هي تعديل البيئة أو الأحداث التي تسبق السلوك بهدف تقليل السلوكيات غير المرغوب فيها وزيادة السلوكيات الإيجابية.

مثال

تقليل الوصول إلى الألعاب قبل بدء التعلم مع توضيح التوقعات .

لماذا هو فعال؟

لأنه يمنع حدوث السلوك من الأساس عبر تهيئة البيئة بشكل مناسب .

### التعزيز Reinforcement

هو تقديم تعزيز للسلوك المرغوب أو لغياب السلوك المشكل بهدف زيادة السلوك المناسب.

مثال

عندما يطلب الطفل الألوان بطريقة مناسبة بدل البكاء، يتم تعزيزه.

لماذا هو فعال؟

لأنه يركز على تعليم سلوك بديل مناسب بدلاً من مجرد إيقاف السلوك المشكل، مما يساعد على حدوث تغيير مستمر وإيجابي في السلوك.

### التعزيز التفاضلي Differential Reinforcement (DR)

تعزيز سلوك محدد مع تجاهل أو تقليل تعزيز السلوك غير المرغوب.

مثال

تعزيز الجلوس بهدوء وتجاهل الصراخ.

لماذا هو فعال؟

لأنه يوجه الفرد نحو بدائل سلوكية مناسبة.

### الإطفاء Extinction

هو إيقاف التعزيز الذي يحافظ على السلوك غير المرغوب، مما يؤدي إلى انخفاضه تدريجياً.

مثال

عدم الاستجابة للصراخ إذا كانت بهدف جذب الانتباه.

لماذا هو فعال؟

لأنه يضعف السلوك عندما لا يؤدي إلى النتيجة التي كان يحصل عليها سابقاً.

### تقييم السلوك الوظيفي Functional Behavior Assessment (FBA)

هو عملية تهدف إلى فهم السبب أو الوظيفة وراء السلوك.

مثال

تحليل ما إذا كان السلوك بهدف الهروب من مهمة أو الحصول على انتباه.

لماذا هو فعال؟

لأنه يساعد في اختيار تدخل مناسب مبني على السبب الحقيقية للسلوك.

### التدريب بالمحاولات المنفصلة Discrete Trial Training (DTT)

أسلوب تدريسي منظم يعتمد على تقسيم المهارة إلى خطوات صغيرة مع التكرار والتعزيز.

مثال

تعليم الألوان خطوة بخطوة مع تعزيز كل استجابة صحيحة.

لماذا هو فعال؟

لأنه يقدم التعلم بطريقة واضحة ومنظمة.

### تحليل المهمة Task Analysis (TA)

هو تقسيم المهارات المعقدة إلى خطوات صغيرة متسلسلة لتسهيل تعلمها.

مثال:

تعليم غسل اليدين عبر خطوات متسلسلة (فتح الماء - استخدام الصابون - التجفيف).

لماذا هو فعال؟

لأنه يجعل المهارات المعقدة أكثر سهولة في التعلم.

المراجع:

National Professional Development Center on Autism Spectrum Disorder. (n.d.). Evidence-Based Practices (EBPs). University of North Carolina at Chapel Hill. Retrieved from: <https://autismpdc.fpg.unc.edu/ebps/>

## توظيف الأشخاص من ذوي طيف التوحد: مطلب أم حاجة؟

يُعد دمج الأشخاص ذوي اضطراب طيف التوحد (ASD) في سوق العمل قضية محورية تتجاوز مجرد الامتثال الأخلاقي لتصل إلى صميم التمكين والاستقلالية الفردية. وعندما نتناول مسألة توظيف هذه الفئة، يتبادر إلى الذهن سؤال جوهري: هل هذا التوظيف هو مطلب مجتمعي للمساواة والعدالة، أم أنه حاجة أساسية للفرد المصاب بالتوحد ليعيش حياة كريمة ومستقلة ومتوازنة نفسيًا؟ الإجابة تكمن في تداخل كلا المفهومين، حيث يغذي أحدهما الآخر.

التوظيف ك مطلب للمساواة والدمج.. من منظور حقوقى ومجتمعي، فإن توظيف الأشخاص ذوي اضطراب طيف التوحد هو مطلب للمساواة والاندماج: بغض النظر عن التنوع العصبي. فلكل فرد الحق في العمل والعيش بكرامة، ويستند ذلك إلى المبادئ التالية:

**المسؤولية الاجتماعية للشركات (CSR):** تقع على الشركات مسؤولية أخلاقية لتمثيل التنوع البشري بأطيافه المختلفة. فتوظيف الأشخاص من ذوي اضطراب طيف التوحد يمثل التزامًا بالدمج الحقيقي وتوفير الفرص المتكافئة.

**الاستفادة من نقاط القوة الفريدة:** غالبًا ما يمتلك الأشخاص ذوي اضطراب طيف التوحد مهارات فائقة ومتميزة قد لا تتوفر بنفس القدر في الأفراد من ذوي التطور العصبي النموذجي، مثل التركيز العالي على مهمة واحدة لفترات طويلة. الدقة والانتباه للتفاصيل وتحديد الأخطاء الصغيرة. الالتزام بالإجراءات بدقة متناهية. الذاكرة القوية خاصة في حفظ المعلومات والحقائق والأنماط. الالتزام الصارم بالقواعد حيث يفضلون الهياكل الواضحة والقواعد المحددة.

**المنفعة الاقتصادية للمجتمع:** فبتوظيف هذه الفئة ودمجهم، يتحولون من أشخاص مستهلكين للخدمات إلى أشخاص منتجين. وتحقيقًا لمبدأ المساواة في الفرص، يجب على المؤسسات تكييف بيئات العمل (مثل تقليل الضوضاء، وتوفير إرشادات واضحة، وتدريب الزملاء) لضمان أن يتمكن الشخص ذوي اضطراب طيف التوحد من أداء مهامه بكفاءة.

التوظيف ك حاجة للاستقلالية والصحة النفسية.. يمثل التوظيف حاجة ماسة للشخص المصاب ب اضطراب طيف التوحد، وهي حاجة ترتبط مباشرة بسلامته النفسية وقدرته على العيش باستقلالية. وتحقيق هذه الحاجة يدفع الأشخاص ذوي اضطراب طيف التوحد نحو التوازن والرفاهية وخفض مستوى الاضطرابات النفسية كالقلق والاكتئاب.

إن العمل هنا هو البوابة إلى الاستقلال وتحقيق التوازن النفسي، فالأجر الشهري يعنى التحول من الاعتماد على الأسرة إلى القدرة على المشاركة في مسؤوليات الأسرة والتحكم في خياراته الحياتية. هذا الاستقلال المادي يعزز الشعور بالكفاءة الذاتية والكرامة الشخصية وتحقيق مستوى جيد من الصحة النفسية. حيث تشير الدراسات إلى أن الأشخاص ذوي اضطراب طيف التوحد، خاصة أولئك الذين يواجهون البطالة أو العزلة الاجتماعية، معرضون بشكل كبير لاضطرابات الصحة النفسية.

### كيف يسهم العمل في تحقيق الصحة النفسية للأشخاص ذوي اضطراب طيف التوحد؟

إن العمل يمنح الفرد إحساسًا بالهدف والانتماء والقيمة. عندما يشعر الشخص ذوي اضطراب طيف التوحد بأن لديه دورًا محددًا ومُقدَّرًا في المجتمع، تقل لديه احتمالية الشعور بالفشل أو العبء، ما يحد بشكل كبير من أعراض القلق والاكتئاب الشائعة.

كما يوفر العمل روتينًا يوميًا وهيكلية واضحة، وهما عاملان حاسمان لراحة واستقرار الأشخاص ذوي التوحد. ويوفر مكان العمل إطارًا للتفاعل الاجتماعي المُنظَّم والمهني، وهو أسهل في التعامل معه من المواقف الاجتماعية العشوائية. هذا يساعد في تطوير مهارات التواصل الاجتماعي الضرورية دون الضغط المصاحب للمواقف الاجتماعية العشوائية.

إن توظيف الأشخاص ذوي اضطراب طيف التوحد هو مزيج متكامل؛ فهو مطلب مجتمعي لتحقيق العدالة والدمج، وفي الوقت ذاته هو حاجة أساسية للشخص ذوي اضطراب طيف التوحد ليعيش حياة مستقلة، مُنتجة، ومحمية من الأمراض النفسية الناتجة عن الإحساس بالعزلة وعدم القيمة. ولتحقيق ذلك، يجب التركيز على:

**برامج التوظيف المتخصصة:** مثل برامج "التوحد في العمل (Autism at Work)" التي تركز على مطابقة مهارات الشخص ذوي اضطراب طيف التوحد مع متطلبات الوظيفة بدلًا من الاعتماد الكلي على مقابلات التوظيف التقليدية.

التدريب والدعم المستمر (Job Coaching) توفير مدرب وظيفي لدعم الموظف في الأشهر الأولى ومساعدة الزملاء والمشرفين على فهم احتياجات الشخص ذوي اضطراب طيف التوحد التواصلية والسلوكية.

**التوعية المجتمعية:** نشر الوعي في القطاع الخاص والعام بأن توظيف هذه الفئة هو تمكين وليس مجرد إحسان.

إن دمج هذه الفئة ليس مجرد لفئة إنسانية، بل هو استثمار يعود بالنفع على الجميع، ويحقق الازدهار الاجتماعي والاقتصادي الشامل.



د. نيرمين عبدالرحمن قطب

أستاذ مشارك الخدمات النفسية لغير العاديين- جامعة أم القرى

## إحصائيات الربع الأول



8,605 +  
مستفيدين البرامج



86 +  
البرامج المقدمة



31 +  
المتطوعين



2M +  
عدد الوصول التوعوي والرقمي

# أخبار فروع الجمعية









# دليل التواصل مع الجمعية

## أرقام فروع الجمعية

محافظة الخرج	المنطقة الشرقية	الرياض
0557408173	0559378873	0553001466
الحدود الشمالية	محافظة الدوادمي	منطقة عسير
0536754219	0501593005	0550008136
		منطقة المدينة المنورة
		0501244744

## أرقام ممثلين الجمعية

محافظة بيشة وبلقرن	منطقة عسير	محافظة تثليث
عايض عبدالله آل حارث 0560464488	فاطمة محمد عسير 0549241090	وضاء عبدالله القحطاني 0533033207
محافظة القويعة	محافظة عفيف	محافظة الحريق
سعد بن عبد الله الحنين 0555111983	إبراهيم سليمان الواصل 0555119589	أحمد رشيد بن شنار 0558571741
محافظة العلا	محافظة الأحساء	محافظة الخفجيف
مرام موسى عبدالكريم 0562404135	هايل جواهر الجواهر 0568214322	سظام سعد الشمري 0599750055
	منطقة جازان	منطقة مكة المكرمة
	محمد أحمد حرب 0558152920	ريان حسن الجعوني 0543524400

رقم التواصل على بقية مستوى مناطق المملكة

0552206830

# بأكثر من مليون ريال

تواصلت مسيرة العطاء في شهر رمضان لعام 2026م دعماً لمستفيدي الجمعية وتعزيزاً لأثرها المجتمعي.

## شركاء العطاء في شهر الخير

SNB



المراعي  
Almarai

aramco

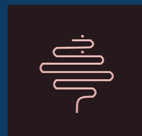
أهعام



زادنا  
ZADNA

أهالينا  
SNB

جمعية البر الخيرية  
محافظة الزوج



جمعية البر الخيرية بالدوامي  
Aldawadmi Bir Charity Association

كسوة  
مكرم



The most signature on a jigsaw puzzle  
أكثر عدد من التوقيعات على ألحجية الصور المقطوعة

# معهم بروح وإحسان

مجموعة  
أسر التوحد





# فمن يوم الأم العالمي

نفخر بكل أم تُضئ حياة أطفالها بالحب والرعاية  
ونقدر جهودكن وعطاءكن المستمر فمن **دعم أبناؤكن كل يوم**

جمعية  
أسر التوحد





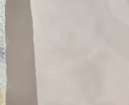
يوم التأسيس  
Saudi Founding Day  
— ١١٣٩هـ / ١٧٢٧م —

# يوم بدينا OUR STORY

والمحبّة والأمانة والسخاء **منا** وفينا  
كل عام ومملكتنا من خير يتبعه  
خير ومجد ماله حد.



جهدية  
أسر التوحد





# توحدتون

ابتكر ، شارك ، واربح

جوائز قيّمة بانتظارك في #توحد-تون

جمعية  
أسر التوحد



# شركاء النجاح



The grid contains logos for the following organizations:

- flynas** (فلاينز ناس)
- Hebham H. Hababoly Int'l Co**
- إيفاء** (Efaa Rehabilitation Complex)
- مؤسسة محمد بن سعود الخيرية للتوحد**
- سند SNAD** (محمد بن سلمان)
- أمانة منطقة الرياض** (Riyadh Region Municipality)
- وزارة الصحة** (Ministry of Health)
- الجمعية التاريخية السعودية** (SAUDI HISTORICAL SOCIETY - فرع عسير)
- Hayat**
- بطاقة الرعاية الصحية** (Healthcare Card)
- RATIO**
- الثقافة**
- Mayam**
- SABO**
- Cloud Nine**
- ava**
- ردمه**
- عصور** (عصرنا)
- بادعش** (جمعية التوحد)
- مركز طيبة للتربية الفكرية الخاصة** (Thiba Center For Special Education)
- مركز محمد الربيع للرعاية النهارية** (Sources Creativity day care center)
- مركز التميز للتوحد**
- GHADEER SPORTS**
- المراعي Almarai**
- لقصة ودية**
- LeLoza** (HEALTHY GRAB)
- مكتبة لذي**
- جامعة الملك سعود - مستشفى الملك فهد الجامعي** (King Fahad Hospital of the University)
- THE CHEFZ**
- küchi**
- مركز التمكين الشامل للرعاية النهارية** (AL-TAKWEEEN CENTER FOR DAY CARE)
- أكاديمية الجاد** (JAD ACADEMY)
- روتانا**
- المواطن** (ALMOWATEN.NET)
- السعودية**
- العربية الإخبارية**
- مستشفى الولادة والأطفال بالدمام** (Maternity And Children Hospital - Dammam)
- وزارة الموارد البشرية والتنمية الاجتماعية** (المملكة العربية السعودية)
- بنده Panda**
- الرياض**
- البرية**
- REVIVE**
- الراشد ميغا مول** (ALRASHID MEGA MALL)
- الدور**
- زهرة الماء**
- جمعية الإعاقة الحركية للكتاب** (جمعية الإعاقة الحركية للكتاب - مؤسسة ب. نور الهدى الخيرية والتنمية الاجتماعية رقم 197)
- 1st ARABIA** (Trade Shows & Conferences)
- جامعة الامير سلطان** (PRINCE SULTAN UNIVERSITY)
- chocolate**
- اثاثي ATHATHI**
- Dhell Center**
- قوافل البن**
- جمعية ذرة الخبيث** (ذرة الخبيث - جمعية)
- ارتقاء** (جمعية إرتقاء لادوي الإحتياجات الخاصة - Ertiqaa Association for special needs)
- براعة Braat**
- جامعة الأمير سلطان بن عبدالعزيز** (PRINCE SULTAN BIN ABDOULAZIZ UNIVERSITY)
- World Fun Land** (كيب - لوب - كيب)
- ROMANCE CAFE**
- Bashoosh**
- Mayam**
- مركز الحسين الطبي** (AL-HUSSEINI MEDICAL COMPLEX)
- المكان Almakani**
- مستشفى الولادة والامراض** (Dammam General Hospital)
- صوت الإهانة** (صوت الإهانة - GURAH SPECIALTY COFFEE)
- صوت الإبداع**
- مدينة الملك عبد العزيز للعلوم والتقنية** (KACST)
- مدارس الرواد** (Arrowad Schools)
- مجادرو عسير**
- مركز جازي الذكر للتوحد والعاهلة**
- روضه زاد الأهلية** (Zad Private kindergarten)
- جامعة الملك خالد** (KING KHALID UNIVERSITY)
- بلدية مكاب**
- جمعية علا لادوي الإعاقة**
- المؤسسة العامة للتدريب التقني والمهني** (Technical and Vocational Training Corporation)
- مدينة الملك سلمان بن عبد العزيز الطبية** (KSAMC)

جمعية  
أسر التوحد



---

 [www.saf.org.sa](http://www.saf.org.sa)  920006607

 [info@saf.org.sa](mailto:info@saf.org.sa)  saforg.sa

     saforgsa